

EDITO

ANGLÈS

BARRE

BERLATS

CAMBON-ET-SALVERGUES

CASTANET-LE-HAUT

ESCROUX

ESPÉRAUSSES

FRAÏSSE-SUR-AGOÛT

GIJOUNET

LA SALVETAT-SUR-AGOÛT

LACAUNE-LES-BAINS

LAMONTÉLARIÉ

LE SOULIÉ

MOULIN-MAGE

MURAT-SUR-VÈBRE

NAGES

ROISIS

SAINT-SALVI-DE-CARCAVÈS

SENAUX

VIANE

L'année 2022 aura été une année remarquable par ses évènements tragiques. Guerres, dérèglements climatiques, pandémies angoissantes, crise énergétique, crises de tout genre, particulières ou collectives.

Dans ses domaines et avec ses compétences, la Communauté de Communes des Monts de Lacaune et de la Montagne du Haut Languedoc essaie de relever les défis qui se posent à notre territoire. Vous lirez au fil des pages, les actions qu'elle mène ou qu'elle souhaite engager.

Nous avons voulu permettre aux habitants des petites communes de se retrouver pour agir ensemble et l'Espace de Vie Sociale -EVS- les y aide. Cet été, des jeunes et des anciens ont œuvré ensemble pour la remise en état du pont de Laucate, sur lequel passait le « Petit train ». Une façon pour les jeunes de s'impliquer sur leur territoire, une manière de transmission de leur savoir, pour les anciens. Vivre ensemble est un remède sans nul doute.

Nous avons noué des relations avec des partenaires culturels et institutionnels dans l'Hérault, dans le Tarn, dans la région Occitanie. Nous avons accueilli des artistes, afin que nos montagnes aient un accès de qualité au théâtre, à la musique, au chant, aux conférences, aux arts plastiques. Les micro-folies, un équipement ingénieux et itinérant, permet de présenter déjà au plus grand nombre une foultitude d'œuvres anciennes et contemporaines.

Les services du tourisme quant à eux poursuivent leur travail pour faire connaître notre pays et le rendre attractif.

Nous incitons les habitants de la Communauté à se saisir des opportunités que nous proposons : ateliers numériques, piscine, et centre de Bien-être, permanences d'informations sur le travail, l'administration, la santé, la protection des femmes...

Pour éviter que les taxes d'ordures ménagères ne flambent, nous mettons à votre service des dispositifs que nous vous engageons à utiliser. Plus de déchets, qui plus est, de déchets non triés, plus d'argent à payer ! Conscients des problèmes climatiques et environnementaux, nous tâchons d'orienter nos choix vers des solutions rationnelles.

Au nom des élu(e)s de la Communauté de Communes des Monts de Lacaune et de la Montagne du Haut Languedoc, je vous présente mes bons vœux : que cette année puisse être prometteuse et sereine pour vous et vos proches.

Lettre d'informations de la Communauté de Communes des Monts de Lacaune et de la Montagne du Haut Languedoc

Place du Général de Gaulle - 81230 Lacaune-les-Bains

Directeur de la publication : Daniel Vidal - Rédactrice en chef : Isabelle

Saint-Hilary - Conception graphique : Anna Fontrouge

Crédit photos : I. Saint-Hilary, M-C. Granier, N. Labbé, A. Fontrouge, A. Gazel, P. Clanet, C. Calas.

Impression : Imprimerie Périé - Tirage : 4 500 exemplaires - Ne pas jeter sur la voie publique

www.ccmlhl.fr - contact@ccmlhl.fr - 05 32 11 09 25

Daniel VIDAL
Président de la Communauté de Communes des Monts de Lacaune et de la Montagne du Haut Languedoc



Les actualités de la Communauté de Communes

RÉUNION DES SECRÉTAIRES DE MAIRIE

Le 29 novembre, la Communauté de communes a proposé une journée d'échanges aux secrétaires de Mairie. La matinée a été consacrée à une réunion de travail au cours de laquelle la Direction Générale des Finances Publiques est intervenue sur différents sujets et l'après-midi a été dédié à une formation sur le passage à la nouvelle nomenclature M57.

Merci aux communes d'avoir toutes répondu présentes !

Vu l'engouement, de nouvelles journées d'échanges et de mutualisations seront proposées en 2023.



BIENVENUE LAURENCE !

Laurence BRANDY a rejoint l'équipe de la Communauté de Communes, en remplacement de Coralie ALIBERT, elle est votre nouvelle interlocutrice privilégiée au secrétariat.

Coralie n'est pas partie loin, puisqu'elle occupe désormais un poste à la comptabilité.



Laurence BRANDY

BONNE RETRAITE !

Nelly CARAYON

« Entrée à la Communauté des Communes depuis seulement 3 ans, différents aspects de notre territoire se sont révélés à moi : j'ai ainsi redécouvert ma terre natale.

Je remercie les élus et Isabelle Saint-Hilary, la directrice générale, de leur confiance.

Je salue mes collègues de travail qui, par leur bienveillance et leurs compétences, ont su m'accueillir et ont fait de ce dernier moment dans ma carrière un plaisir, très simplement. »

Cathy BONNETAY

« Enfin libre de pouvoir explorer notre beau territoire, j'aurai le temps de prendre mon temps et je ne manquerai pas de rendre visite à mes collègues conseillères en séjour avec lesquelles j'ai passé de bons moments.

Je remercie l'ensemble du personnel de la Communauté de Communes qui a toujours été à mon écoute. »

José OLIVER

« Merci José pour le travail accompli et ton amour pour le lac du Laouzas qui te voit finir ta carrière, d'Azureva à la Communauté des Communes Monts de lacaune puis l'actuelle, élargie à la Montagne du Haut Languedoc.

Bonne retraite, profite au maximum de Lorys et Selene et c'est plus que mérité avec ce que la vie t'a fait subir ! »

Marie-Christine GRANIER



Nelly CARAYON



Cathy BONNETAY



José OLIVER

► Les travaux en cours

Les chantiers de la Communauté de Communes progressent :

L'EXTENSION DU HANGAR INTERCOMMUNAL DE CAMP DEL TOUR À LA SALVETAT



Début 2022, une nouvelle scierie s'est installée dans la ZA Forest. Elle a créé son activité dans un bâtiment qui servait de garage aux services techniques de la Communauté de Communes. Pour pallier aux besoins de stationnement abrité dans une zone fortement exposée aux intempéries, la Communauté de Communes a donc décidé de la construction d'une extension des locaux existants. Le chantier a démarré fin mai. L'architecte en charge du suivi des travaux est Flavien GUILLEMAIN (Lacaune). Les entreprises retenues ont été : LE MARCORY pour le terrassement/Gros Œuvre et BORIES METALLERIES pour le bardage et la couverture. Le chantier touche à sa fin.

LE NOUVEAU SIÈGE DANS LA ZONE DE BEL AIR À LACAUNE

La Communauté de Communes développe ses compétences et s'agrandit, nécessitant davantage de bureaux au siège de Lacaune. Les élus de la Communauté de Communes ont donc choisi d'installer leur nouveau siège dans les anciens locaux de la RAGT. Ce bâtiment incluant un dépôt permettra également aux services techniques basés sur Lacaune de rejoindre le site.

Le chantier, débuté en janvier, a vu diverses modifications en cours d'exécution (notamment des contraintes de renforts structurels et des modifications d'aménagement) qui en ont ralenti son avancement. Des plans modifiés ont été proposés récemment et sont en cours de validation par les bureaux de contrôle. Le chantier pourra bientôt reprendre sa pleine progression si les conditions météorologiques le permettent.

LE PÔLE CULTUREL À LA BALME À LACAUNE

En cours de construction, ce bâtiment permettra d'héberger trois volets du développement culturel du territoire : une salle de spectacle en son cœur, un bureau d'information touristique au RDC et la médiathèque de la ville de Lacaune au niveau R+1. Le bâtiment est hors d'eau/hors d'air, l'isolation extérieure a été terminée. Le second œuvre est à l'ouvrage pour la plâtrerie, l'électricité et le chauffage/plomberie/ventilation. Techniquement complexe à réaliser de par sa forme et de par ses spécificités techniques (volume et isolation phonique renforcée), le chantier évolue et a déjà été visité par plusieurs futurs prestataires/utilisateurs pour une appropriation des volumes et des possibilités. Il nous faudra encore attendre plusieurs mois avant de pouvoir tous en profiter.



► Environnement - Les déchets

Le service déchet est un service autofinancé. Il répercute simplement sur ses administrés ses coûts de fonctionnement (collecte, traitement, charges administratives, ...).

En 2021 :

Population : 8 177 habitants

2 567 Tonnes d'ordures ménagères ont été collectées en 2021 sur notre territoire

Coût de traitement :

- Ordures Ménagères : 136,40 €/tonne en 2021, pour mémoire 147,40 €/tonne en 2022, 159,50 €/tonne en 2023, et une augmentation nationale progressive est programmée jusqu'en 2025.
- Collecte Sélective (Colonne de tri jaune) : 33,76 €/tonne
- 1 Tonne de Verre : 26,05€/tonne

Gaspillage alimentaire :

Economie possible : 21 192 € si cela avait été consommé, congelé ou cuisiné

Biodéchets :

Economie possible : 84 766 € si cela avait été composté

Collecte Sélective :

Economie possible : 48 679 € si cela avait été déposé dans une colonne de tri jaune

Extension des consignes de tri :

Economie possible : 26 857 € si déposés à compter du 1^{er} Janvier 2023 dans une colonne de tri jaune

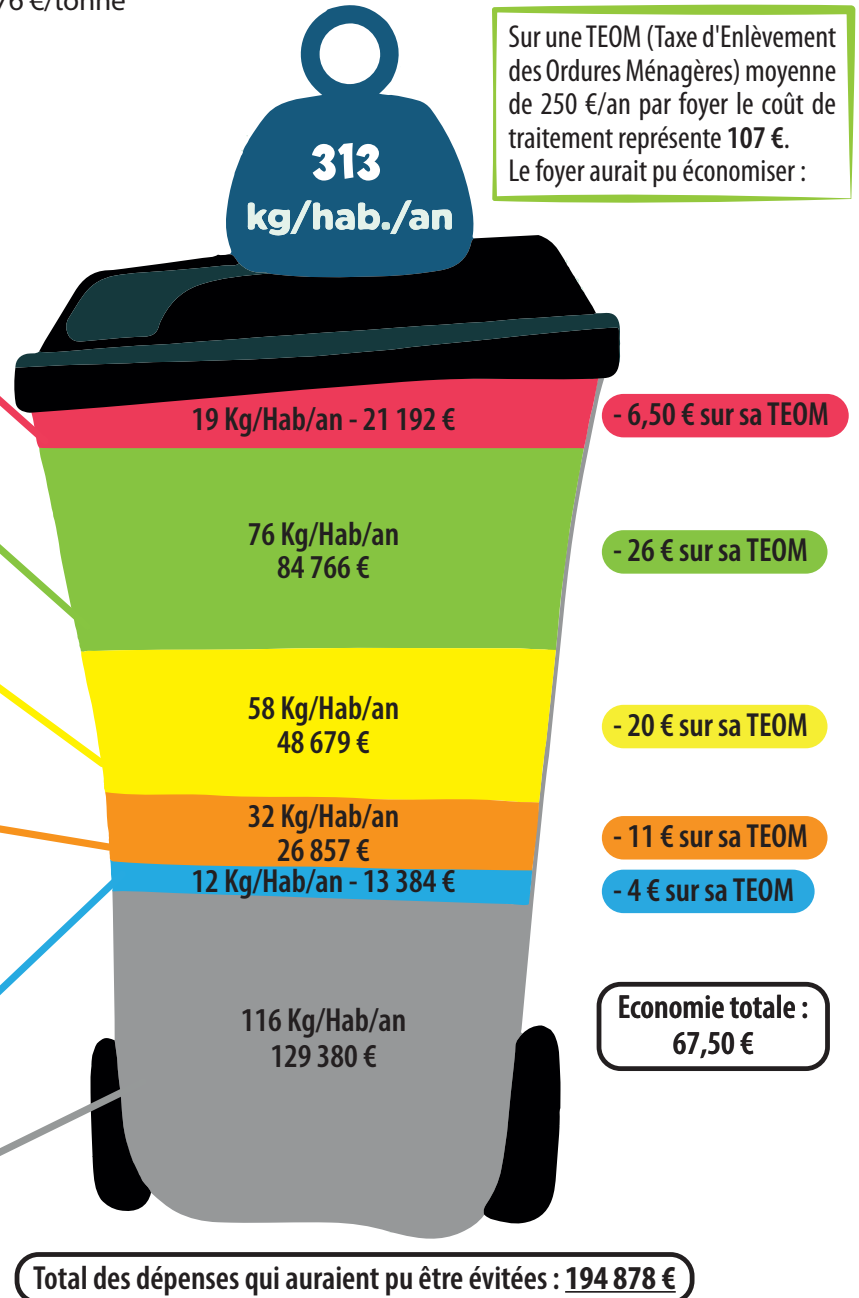
Autres collectes spécifiques (verre, textiles, DEEE*, ...):

Economie possible : 13 384 € si cela avait été déposé au bon endroit (colonne de verre pour le verre, bornes textiles pour les vêtements et maroquinerie, déchèterie pour les DEEE,...)

Déchets résiduels :

Ces déchets sont au bon endroit

*DEEE : déchet d'équipement électrique et électronique



LE 1^{ER} JANVIER 2023
100% DES EMBALLAGES
DANS LE BAC JAUNE!





CALENDRIER DES SERVICES DE COLLECTE DES DECHETS

2023

Janvier

Lu	Ma	Me	Je	Ve	Sa	Di
						1.
2.	3	4	5	6	7	8
9	10	11	12	13	14	15
16	17	18	19	20	21	22
23	24	25	26	27	28	29
30	31					

Mars

Lu	Ma	Me	Je	Ve	Sa	Di
6	7	8	9	10	11	12
13	14	15	16	17	18	19
20	21	22	23	24	25	26
27	28	29	30	31		

Mai

Lu	Ma	Me	Je	Ve	Sa	Di
*1.	2.	3.	4.	5.	6.	7.
8.	9	10	11	12	13	14
15	16	17	18	19	20	21
22	23	24	25	26	27	28
29	30	31				

Février

Lu	Ma	Me	Je	Ve	Sa	Di
6	7	8	9	10	11	12
13	14	15	16	17	18	19.
20.	21.	22.	23.	24.	25.	26.
27.	28.					

Avril

Lu	Ma	Me	Je	Ve	Sa	Di
3	4	5	6	7	8	9
10	11	12	13	14	15	16
*17	18	19	20	21	22.	23.
*24.	25.	26.	27.	28.	29.	30.

Juin

Lu	Ma	Me	Je	Ve	Sa	Di
5	6	7	8	9	10	11
12	13	14	15	16	17	18
19	20	21	22	23	24	25
26	27	28	29	30		

Pour bénéficier de la collecte des encombrants, vous devez remplir au préalable une fiche de demande (disponible en mairie ou à la Communauté de Communes), et la transmettre au plus tard le vendredi qui précède la semaine de ramassage. Vos encombrants devront être déposés au plus tard le lundi, car la collecte est effectuée du mardi au vendredi. Il n'y a pas de prise de rendez-vous. Merci.



Collecte réservée aux objets lourds et volumineux - Règlement disponible en mairie ou sur www.ccmihl.fr

Encombrants secteur La Salvetat (ANGLÈS, CAMBON-ET-SALVERGUES, FRAÏSSE-SUR-AGOUT, LAMONTELARIÉ, LA SALVETAT-SUR-AGOUT, LE SOULIÉ)

Encombrants secteur Murat (BARRE, CASTANET-LE-HAUT, MOULIN-MAGE, MURAT-SUR-VÈBRE, NAGES, ROSIS)

Encombrants secteur Lacaune (BERLATS, ESCROUX, ESPÉRAUSSES, GIJOUNET, LACAUNE, SAINT-SALVI-DE-CARCAVÈS, SENAUX, VIANE)

Encombrants exceptionnels Castanet et Rosis ou compris dans Murat

Cartons des commerçants Lacaune : tous les jeudis toute l'année (cartons initialement collectés le mercredi avec les caissettes)

Cartons hors Lacaune • Vacances scolaires

* Semaine de lavage des bacs à ordures ménagères

23 Jours fériés (la collecte des ordures ménagères a lieu le jour suivant ou précédent.)

CALENDRIER DES SERVICES DE COLLECTE DES DECHETS

2023

Juillet

Lu	Ma	Me	Je	Ve	Sa	Di
					1	2
3	4	5	6	7	8	9
10	11	12	13	14	15	16
17	18	19	20	21	22	23
24	25	26	27	28	29	30
31						

Août

Lu	Ma	Me	Je	Ve	Sa	Di
1	2	3	4	5	6	
7	8	9	10	11	12	13
14	15	16	17	18	19	20
21	22	23	24	25	26	27
28	29	30	31			

Septembre

Lu	Ma	Me	Je	Ve	Sa	Di
			1	2	3	
4	5	6	7	8	9	10
11	12	13	14	15	16	17
18	19	20	21	22	23	24
25	26	27	28	29	30	

Novembre

Lu	Ma	Me	Je	Ve	Sa	Di
		1	2	3	4	5
6	7	8	9	10	11	12
13	14	15	16	17	18	19
20	21	22	23	24	25	26
27	28	29	30			

Octobre

Lu	Ma	Me	Je	Ve	Sa	Di
						1
*2	3	4	5	6	7	8
*9	10	11	12	13	14	15
16	17	18	19	20	21	22
23	24	25	26	27	28	29
30						

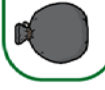
Décembre

Lu	Ma	Me	Je	Ve	Sa	Di
			1	2	3	
4	5	6	7	8	9	10
11	12	13	14	15	16	17
18	19	20	21	22	23	24
25	26	27	28	29	30	31



Toutes les déchèteries du territoire sont gérées par Trifyl.
Renseignements : 05 63 81 23 00 - www.trifyl.com

	Angiès	Lacaune	La Salvetat
	05 63 50 49 90	05 63 74 15 64	04 67 97 08 25
Ma	14h-18h		9h à 12h
Me	Fermée	9h à 12h	Fermée
Je	14h-18h		14h-18h
Ve	Fermée		Fermée
Sa	9h-12h		14h-18h



Une question sur le tri ou sur les jours de ramassage des ordures ménagères ?

05 32 11 09 25 - www.ccmhlh.fr



Encombrants secteur La Salvetat (ANGLÈS, CAMBON-ET-SALVERGUES, FRAÏSSE-SUR-AGOUT, LAMONTELARIÉ, LA SALVETAT-SUR-AGOUT, LE SOULIÉ)



Encombrants secteur Murat (BARRE, CASTANET-LE-HAUT, MOULIN-MAGE, MURAT-SUR-VÈBRE, NAGES, ROSIS)



Encombrants secteur Lacaune (BERLATS, ESCROUX, ESPÉRAUSSES, GIJUNET, LACAUNE, SAINT-SALVI-DE-CARCAVÈS, SENAUX, VIANE)



Encombrants exceptionnels Castanet et Rosis ou compris dans Murat

Cartons des commerçants Lacaune : tous les jeudis toute l'année (cartons initialement collectés le mercredi avec les caissettes)



Cartons hors Lacaune

• Vacances scolaires

*

Semaine de lavage des bacs à ordures ménagères

23

Jours fériés (la collecte des ordures ménagères a lieu le jour suivant ou précédent.)



L'ARC-EN-CIEL : BILAN APRES UN AN DE FONCTIONNEMENT

L'Espace de vie sociale intercommunal itinérant l'Arc-en-Ciel rayonne depuis déjà un an sur le territoire des Monts de Lacaune et de la Montagne du Haut Languedoc.

À LA RENCONTRE DE LA POPULATION

Lors des cafés-partage, Adeline Gazel, animatrice de l'Arc-en-Ciel, a rencontré plus de 200 habitants pour leur présenter le projet et recueillir leurs idées et besoins.

DES ATELIERS GRATUITS ET OUVERTS À TOUS

Des ateliers parentalité, santé/bien-être et numériques ont pu être proposés dans les différents villages de la CC, ainsi que des moments d'échanges conviviaux, notamment grâce à l'implication des habitants et à la participation bénévoles des partenaires du territoire.



Café mémoire à Lacapelle d'Escroux



Journée zéro déchet à Fraïsse – atelier tawashi

L'ARC-EN-CIEL ACCOMPAGNATEUR DE PROJETS CITOYENS

Lors de cette première année, Adeline a eu le plaisir d'accompagner certains projets d'habitants et de redonner un élan à certaines idées restées en sommeil après cette période de COVID.

Ainsi, l'association LA CAPELINE à Escroux a vu le jour, les habitants d'Espérausses se réunissent régulièrement autour de cours de yoga et d'activités conviviale diverses, et des projets de jardins partagés, fleurissement de villages, et préparation d'évènements festifs sont en cours, à Lamontélarie et à Nages par exemple.

DÉFI FOYERS À ALIMENTATION POSITIVE

Samedi 3 décembre a eu lieu le lancement officiel du défi FAAP, à Fraïsse-sur-Agoût, en présence de M. Le Maire Jim Ronez et M. le président de la Communauté de Communes Daniel Vidal.

Ce projet est porté par le CIVAM Bio 34 et le Parc naturel régional du Haut-Languedoc et votre espace de vie L'arc-en-ciel espace de vie sociale est heureux de s'en faire le relais sur notre territoire.

L'Arc-en-Ciel a constitué une très belle équipe de 11 foyers pour notre Communauté de Communes, soit une vingtaine d'habitants impliqués et motivés pour tenter l'aventure du « manger bio et local sans augmenter son budget » !



PROGRAMME PETITES VILLES DE DEMAIN

Contact : Lisa Portes - Chargée de mission
Petites villes de demain
pvd@ccmlhl.fr - 06 76 16 68 14

La Communauté de Communes des Monts de Lacaune et de la Montagne du Haut Languedoc a signé en juillet 2022 la convention **Petites villes de demain**. Elle s'engage jusqu'en 2026, avec ses trois communes lauréates : Lacaune-les-Bains, Murat-sur-Vèbre, La Salvetat-sur-Agoût, à revitaliser les centres anciens avec pour cœurs de cible : **l'habitat, le commerce et l'aménagement de l'espace public**.

Dans un contexte de flambée des coûts de l'énergie, le service « Petites villes de demain » et l'Espace France Services ont organisé au mois d'octobre le forum énergie et bâtiment autour de stands d'informations, conférences, jeux, exposition...

L'ADIL (Agence Départementale d'Information sur le Logement), sera désormais présent à l'**Espace France Services tous les 1^{ers} lundis du mois (sur rdv)** pour vous accompagner dans vos projets : conseils juridiques, financiers et fiscaux...

OPAH des Hautes Terres D'Oc

Portée par les Communautés de Communes des Monts de Lacaune Montagne du Haut Languedoc et Sidobre Vals et Plateaux, une nouvelle Opération Programmée d'Amélioration de l'Habitat a été lancée le 16 mai dernier pour 3 ans. Cette action est animée par le Pôle d'équilibre territorial et rural des Hautes Terres d'Oc. L'**OPAH** des Hautes Terres d'Oc a pour but d'accompagner au niveau technique et financier les propriétaires occupants ou bailleurs dans leur projet de travaux d'amélioration de leur logement, en mobilisant des aides financières de l'**ANAH** (Agence Nationale de l'Habitat).

Contact : Agathe Maffre : habitat@hautesterresdoc.fr, 05.63.74.29.29

Nouveautés à l'Espace France Services (EFS)

- Permanences du CIDFF (Centre d'Information sur les Droits des Femmes et des Familles)
- Permanences de la Maison départementale de l'autonomie
- Ateliers informatiques individuels ou en groupe avec Déborah ALQUIER, conseillère numérique au département du Tarn.
- Pour les démarches ANTS, CARSAT et Pôle Emploi, il est désormais nécessaire de prendre rendez-vous avec une chargée d'accueil de l'EFS.

Par ailleurs, afin de répondre aux attentes du plus grand nombre, les horaires d'ouverture au public seront élargis les mardis jusqu'à 18h.

Pour plus de renseignements, veuillez contacter l'Espace France Services au 05 63 50 77 80 – mfs@ccmlhl.fr



Nadine MARCATO a rejoint l'équipe de l'EFS en tant que chargée d'accueil

Retour sur le Forum des aidants

Le 5 novembre, le premier forum des aidants s'est tenu à Lacaune. L'événement était organisé par l'APAJH (Association pour Adultes et Jeunes Handicapés) du Tarn et la Maison Départementale de l'Autonomie en partenariat avec l'EFS du 5 novembre dernier afin de présenter aux « Aidants » les différentes offres d'accompagnement.

Le Relais d'Information Jeunesse, au service des jeunes !

Depuis 2020, l'Espace France Services est labellisé Relais d'Information Jeunesse (RIJ) pour les jeunes de 13 à 25 ans. Ce service, méconnu, prend de l'essor avec l'appui de Mélanie CARON, référente RIJ, qui est là pour vous accompagner dans vos différents projets : logement, emploi/formation, mobilité, engagement citoyen, loisirs...



Action majeure 2022, le RIJ a été largement associé à la réalisation du tout premier Chantier Loisirs Jeunes intercommunal. Fort de son succès, c'est 25 jeunes de tout le territoire qui ont participé à la réhabilitation du ponton de Laucate, ouvrage d'art emblématique de l'ancienne voie ferrée des Monts de Lacaune. Ils ont été récompensés par leur travail avec la participation financière de la Communauté de Communes et des partenaires (Caf et MSA) et ont pu partir en séjour à Avignon. Les sommes collectées par les actions d'autofinancement leur ont permis d'avoir accès à un large choix d'activités (parc d'attraction, paint-ball, ...). Cette expérience sera renouvelée pour 2023 avec encore plus de surprises...

Culture - Patrimoine

Micro-Folie Ô COEUR D'OCCITANIE

La Micro-Folie est un dispositif culturel innovant, au service des territoires, soutenu par l'État, supervisé par le Ministère de la Culture et accompagné par La Villette.

À mi-chemin entre le cinéma de poche et le musée numérique, celle-ci donne accès à une infinité de contenus, à un spectacle permanent fait de toiles de maîtres, d'objets archéologiques formidables ou encore de théâtre, de chant, de danse... et tout ceci itinérant, pour le plus grand plaisir de tous les recoins de nos jolies terres !



Une sortie pour la Micro-Folie itinérante de la Communauté de Communes au collège Jean Jaurès de Castres pour une démonstration, au programme : le Lac des Cygnes

Lauréat de l'appel à projet « Micro-Folie », la Communauté de Communes s'est dotée de la première Micro-Folie totalement mobile du Tarn et de l'Hérault. Un magnifique projet monté de concert avec la Préfecture du Tarn, le Département du Tarn, le Département de l'Hérault, la Région Occitanie et bien sûr La Villette et ses partenaires pour irriguer le territoire.

Cette phase de rodage s'achèvera tout début 2023 pour une circulation complète aux quatre coins de la Communauté de Communes, dans les écoles, les maisons de retraite, les centres sociaux etc... Préparez-vous : la Micro-Folie Ô COEUR D'OCCITANIE arrive très bientôt !



La délégation Monts de Lacaune et Montagne du Haut Languedoc Découverte de Toulouse-Lautrec sur les planches du Grand Théâtre d'Albi

Retour sur la programmation culturelle

Entre septembre 2021 et septembre 2022, ce ne sont pas moins de 30 événements programmés par la Communauté de Communes sur son territoire et hors les murs.

Plusieurs partenariats prestigieux, solides et ancrés dans le temps ont pu être noués à l'occasion de cette programmation.

Un partenariat formidable lie la Scène Nationale d'ALBI-Tarn (SNA-T) à votre Communauté de Communes qui participe à hauteur de 50% au billet du spectacle et qui prend en charge le déplacement aller/retour depuis Lacaune, dans le cadre du dispositif « Ce soir on bouge » qui permet d'aller voir environ 3 spectacles par an de grande qualité.

AGENDA SAISON CULTURELLE 2023

Après un programme culturel riche et varié, la Communauté de Communes vous présente la nouvelle saison culturelle de janvier à mai 2023 (*agendu culturel disponible en téléchargement sur www.ccmhl.fr - onglet culture*) :

JANVIER

Dimanche 8 JANVIER - 10h/12h
PARKOUR Démonstration de rue
Lacaune, Place Général de Gaulle

FEVRIER

Dimanche 19 FEVRIER - 14h/17h
Parenthèses hivernales - musique (3 concerts)
Viane, Temple

MARS

Samedi 11 MARS - 20h30
Minotaures (Théâtre - récit)
La Salvetat-sur-Agoût - Salle des rencontres culturelles

Samedi 18 MARS - 15h30
La belle éveillée (conte musical)
Murat-sur-Vèbre - Salle des Fêtes

AVRIL

Dimanche 16 AVRIL - 15h
Don QuichOote and los Otres (spectacle de rue)
Fraïsse-sur-Agoût, Village

Samedi 22 AVRIL - 20h30
Tant qu'il y aura des brebis (spectacle humour)
en partenariat avec la SNAT
Lacaune, Salle St Michel

Dimanche 30 AVRIL - 14h/16h
PARKOUR Démonstration de rue - Viane

MAI

Vendredi 5 MAI - 20h30
Ensemble saxophones de Toulouse
Lacaune, Salle St Michel

Samedi 13 MAI - 15h
La rue Tatouille (spectacle de rue)
La Salvetat-sur-Agoût

Dimanche 14 MAI - 16h
Le problème lapin (Théâtre) en partenariat
avec la SNAT
Lacaune, Salle St Michel

Samedi 20 MAI - 20h30
Immersion (performance)
Nages, Salle du Landas

UNE ETUDE AUTOUR DES LACS DU LAOUZAS, DE LA RAVIEGE, DES SAINTS-PEYRES ET DE VESOLES

La Communauté de Communes, lauréate de l'appel à candidatures « Territoires de lacs du Massif-Central », souhaite élaborer une stratégie de développement autour de ses lacs. Cette stratégie bénéficiera à l'ensemble du territoire et portera sur les thématiques du développement touristique tout en veillant à la préservation de la biodiversité, de la ressource en eau, des ressources locales.

Ces derniers mois, divers temps d'échanges et de concertation ont permis de coconstruire le diagnostic. Plus de 30 entretiens, des réunions thématiques, une enquête en ligne, une boîte à idées via l'application Intramuros, des ateliers participatifs ont permis de mobiliser un grand nombre d'acteurs (habitants, résidents secondaires, professionnels du tourisme, partenaires institutionnels, ...) et d'identifier divers enjeux.

Le diagnostic et la stratégie ont été présentés lors d'un Comité de Pilotage qui s'est tenu le 21 septembre en présence de tous nos partenaires dont l'Agence nationale de la cohésion des territoires / Commissariat du Massif-Central.

Plusieurs enjeux ont émergé :

- Concilier développement touristique et préservation des sites, des ressources tout en anticipant les effets du changement climatique.
- Définir une politique touristique pour les lacs en conservant la spécificité de chacun d'eux.
- Diversifier, dessaisonnaliser l'offre afin de renforcer l'attractivité touristique, d'équilibrer la fréquentation.
- Etre dans une logique de bénéfices partagés : améliorer la qualité de vie des habitants et des résidents secondaires, l'attractivité du territoire pour de nouvelles populations.

Il s'agit désormais de coconstruire la feuille de route pour les années à venir avec des actions clefs qui permettront de mettre en œuvre cette stratégie.

Contact : Fabienne PISTRE – 06.87.68.37.69 – fabienne.pistre@tourismemhl.fr

CONCOURS DE PHOTOGRAPHIES « OBJECTIF LACS ! »

Dans le cadre de ce projet, la Communauté de Communes a organisé un concours de photographies intitulé « Objectif LACS ! ». Ce premier concours a remporté un réel succès avec plus de 100 clichés mettant en valeur les lacs du Laouzas, de La Raviège, des Saints-Peyres et de Vésoles.

Les lauréats sont :

CATEGORIE « PAYSAGES »

- 1^{er} prix : LOPEZ Frédéric – Reflet des temps modernes
- 2^{ème} prix : DERRIEN Jérôme – Crème fouettée sur le Laouzas
- 3^{ème} prix : DERRIEN Jérôme – Voie lactée sur le Laouzas

CATEGORIE « TRESORS DE LA NATURE »

- 1^{er} prix : GREMY Lucie – Petit saut de liberté
- 2^{ème} prix : BRUNEAU Nicolas – Under the rainbow
- 3^{ème} prix : COQ Nicolas – Sur ma branche

PRIX SPECIAL « COUP DE CŒUR » : BRUNEAU Nicolas – Une pause dans les travaux

Merci à l'ensemble des participants ainsi qu'aux membres du jury !

CATEGORIE « INSTANTS DE VIE »

- 1^{er} prix : GROSJEAN Marie-Paule – Promenade bucolique
- 2^{ème} prix : GINIEIS Céline – Plénitude
- 3^{ème} prix : BIANAY Benjamin – Instants de vie

CATEGORIE « JEUNES »

- 1^{er} prix : ABEL Aurélien – Coucher de soleil sur le Lac de La Raviège
- 2^{ème} prix : GARCIA Samuel – Lac de La Raviège
- 3^{ème} prix : MAILHE Adrien – Rencontre insolite au bord du Lac des Saints-Peyres



Le Relais de Fusières

Jason Dupuy Karrer, nouveau directeur du Relais de Fusières à Lacaune, quel a été votre parcours ? Quelles sont vos ambitions pour cet établissement emblématique ?

J'ai grandi à Nice, j'ai commencé à travailler au Carlton à Cannes. C'est là qu'est venu mon désir de devenir directeur d'hôtel. Sous les conseils de mes supérieurs, je suis parti à Bordeaux pour passer mon diplôme de management hôtelier international et j'ai eu l'honneur de travailler dans de grands hôtels de luxe au Canada, à Cannes et à Monaco.

L'hôtellerie ce n'est pas seulement fournir un service, c'est transmettre des émotions, partager des moments de convivialité et les transformer en souvenirs inoubliables! J'aimerais que le Relais continue à être ce qu'il a toujours été, un lieu de rencontre, de partage, un endroit où l'on se sent chez soi, et associer le bonheur des clients à celui de l'équipe afin d'être certain de se diriger dans la bonne direction.



Jason Dupuy Karrer (à gauche) aux côtés de l'ancien directeur Renaud Jeanne

La taxe de séjour



Goutte d'Ô à Payrac - Nages

La taxe de séjour sur les hébergements touristiques est perçue sur toutes les communes de la Communauté de Communes, toute l'année.

Elle est payée par le locataire résidant à titre onéreux, appliquée aux personnes majeures, et prélevée par le propriétaire, qui la reverse à la Communauté de Communes. Une plateforme de déclaration a été mise en place en 2018 avec « Nouveaux Territoires », tous les hébergeurs y ont accès, et peuvent demander un accompagnement pour la prise en main. Pour rappel, chaque location de meublé de tourisme et chaque location de chambres d'hôte doivent obligatoirement être enregistrées en mairie grâce au Cerfa de Déclaration de Meublé de Tourisme ou Chambre d'hôte. La taxe de séjour est affectée, conformément à la loi, au budget de l'office de tourisme.

Elle lui permet de faire la promotion de la destination : éditions, communication numérique (site internet, espace pro, campagnes publicitaires), opérations de communication (affichage métro toulousain par exemple, diffusions radios, articles et parution dans la presse, accueil de journalistes), salons de promotion,

La taxe de séjour représente un apport financier important dans le développement touristique et l'amélioration de l'attractivité du territoire.

Contact : blandine.gos@tourismemhl.com

Sobriété énergétique

Dès le mois de mars, à la réception des factures d'électricité qui explosent, votre communauté de communes a pris des mesures pour faire des économies d'énergie. A Lacaune, à la piscine des sources chaudes et au centre de bien-être la température de l'eau des bassins a été abaissée de 0.5° à 1° et celle de l'air dans les bâtiments, de 2° environ. Par ailleurs une semaine de fermeture a été programmée fin décembre sur la piscine uniquement, uniformisant les congés du personnel et favorisant ainsi l'abaissement des températures eau et air.

D'autre part, à La Salvetat pendant l'été, l'eau de la piscine n'a pas été chauffée, la canicule aidant.

Là où l'éclairage extérieur était allumé toute la nuit, des horloges ont été installées pour mieux maîtriser l'allumage quand cela s'avère nécessaire. Des travaux pour la mise en place d'éclairage LED sont entrepris dans les bâtiments, musée et piscine notamment.

Une étude de faisabilité pour l'implantation d'une chaufferie bois ou de panneaux solaires est en cours pour proposer une alternative à l'électricité ou au gaz qui deviennent inabordables pour nos équipements piscine et centre de bien-être. Cette implantation sera ouverte aux bâtiments environnants.



Application IntraMuros

Événements, actualités et points d'intérêt de chaque commune et de la Communauté de Communes, associations, annuaires, commerces, restaurations, agendas des animations, service d'alerte...



Page Facebook

Communauté de Communes Monts de Lacaune et Montagne du Haut Languedoc

Vous souhaitez recevoir les prochaines lettres d'informations de votre Communauté de Communes par mail ? Envoyez votre demande par mail à communication@cctlhl.fr

Homages



Claude Aninat (à droite) sur le banc des sénateurs

Claude Aninat a été pendant de longues années, depuis 1977, adjoint puis maire de Barre. Pendant plus de 30 ans, il a été mon vice-président au SIVOM du Laouzas qui a été ensuite intégré à la Communauté de Communes.

Nous avons entretenu dans une profonde amitié, une grande connivence tant sur les objectifs à atteindre que sur les moyens pour y parvenir, en travaillant au bien du canton de l'époque comme de celles de ses communes. Avec les faibles moyens de l'époque, a pu être réalisée une opération locale à laquelle tenait beaucoup Claude le « périphérique de Gos ».

Le solide bon sens paysan de Claude, son engagement pour le bien commun, sa finesse et son souci des autres en ont fait un homme exemplaire que nous regrettons tous aujourd'hui. Il aimait notre montagne et il fait partie de ceux qui en sont la fierté.

Robert PISTRE



Roger Nègre (à gauche) et Pierre Escande, maire de Lamontélarie

Roger NÈGRE nous a quitté le 8 Aout dernier. Il était un homme de rectitude, probablement que sa vie professionnelle au sein de la gendarmerie lui avait donné toutes ces valeurs. Il a débuté sa carrière en 1969 à l'école de la gendarmerie de Châtellerauld puis a gravi tous les échelons pour terminer sa brillante carrière comme major adjoint au commandant de la compagnie de Béziers. Roger était au service de la commune et de sa population avec un contact chaleureux, bienveillant et une formidable cordialité.

Au sein du conseil municipal nous ne l'oublierons pas et nous poursuivrons la fin de ce mandat avec les objectifs que nous avons fixés ensemble.

Le Maire, Pierre BAILLY